

第28期 (2009年2月期) 決算報告と経営計画

2009年5月28日

株式会社 京進 (4735)

第28期（2009年2月期）決算報告



第28期 (2009年2月期) 業績概要

(1) 全社損益 2009年2月期 (2008/03-2009-02)

	2009/2期 実績	前期 実績	前期比	予想発表数値	予想対比
売上高	11,657 百万円	12,297 百万円	94.8%	12,920 百万円	90.2%
営業利益	305 百万円	265 百万円	115.3%	271 百万円	112.8%
経常利益	238 百万円	198 百万円	120.2%	205 百万円	116.5%
当期純利益	59 百万円	△ 96 百万円	-	103 百万円	-

▼生徒数 (期中平均) 前期比95.5%

→ 集客が計画通りに進まなかった。

▼全社的な経費削減により増益

→ 広告宣伝費削減や講師の配置の見直しによる人件費削減





第28期(2009年2月期)業績概要

(2) 部門別業績(売上高・生徒数)

		2009/2期 実績	前期 実績	前期比	生徒数 (期中平均)	前期比
教育事業部門	小 中 部	5,124 百万円	5,359 百万円	95.6%	10,690 人	96.3%
	高 校 部	1,380 百万円	1,338 百万円	103.1%	2,604 人	100.8%
	個 別 指 導 部	4,753 百万円	5,192 百万円	91.6%	10,278 人	93.6%
	家庭教師事業部	92 百万円	108 百万円	85.8%	174 人	80.2%
	英会話事業部	133 百万円	139 百万円	95.1%	656 人	105.3%
	F C 事業部直営	- 百万円	21 百万円	0.0%	- 人	0.0%
その他事業部門		172 百万円	136 百万円	125.7%	-	-
計		11,657 百万円	12,297 百万円	94.8%	24,402 人	95.5%

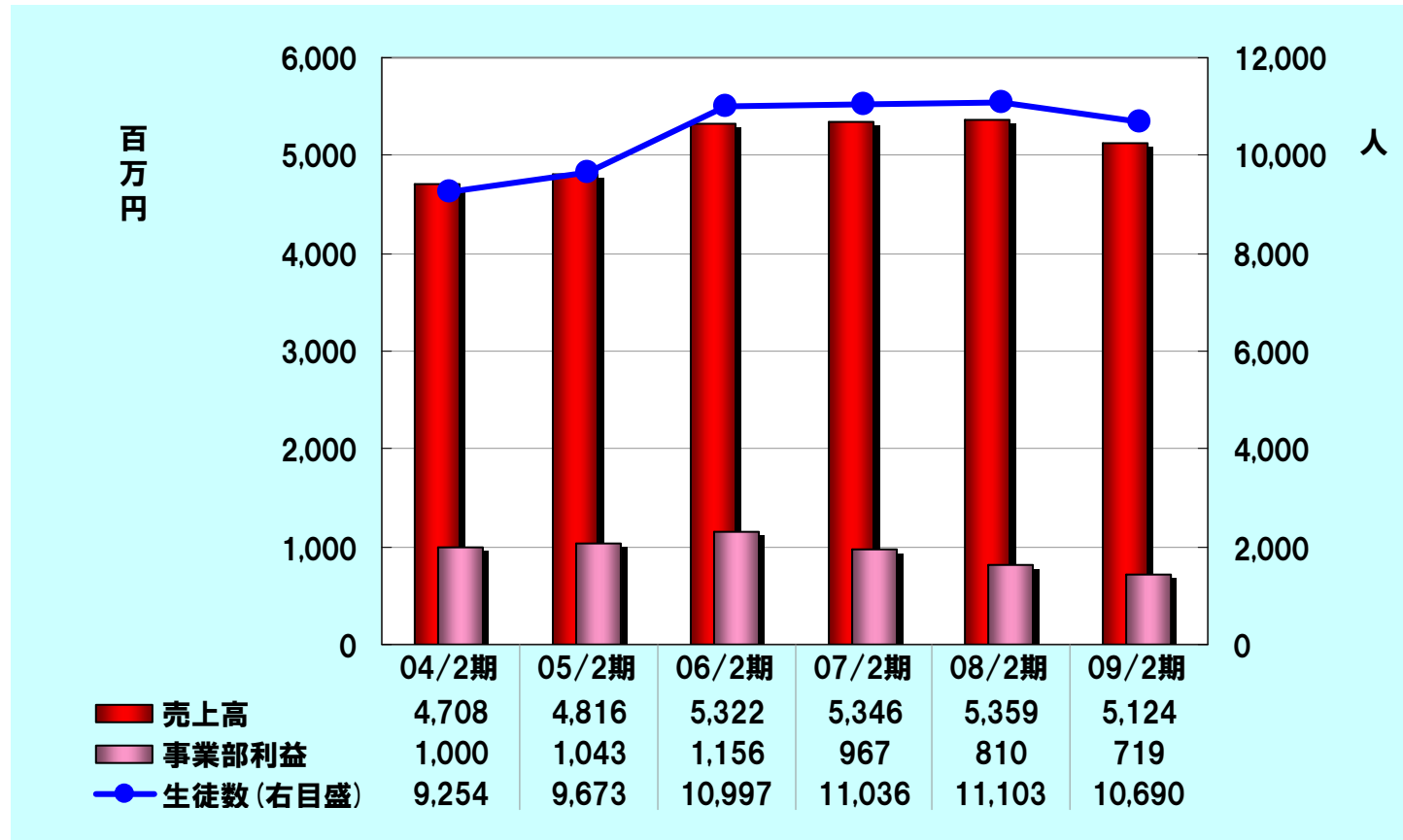
※FC事業部直営につきましては、すべて個別指導部門へ移管





部門別業績推移

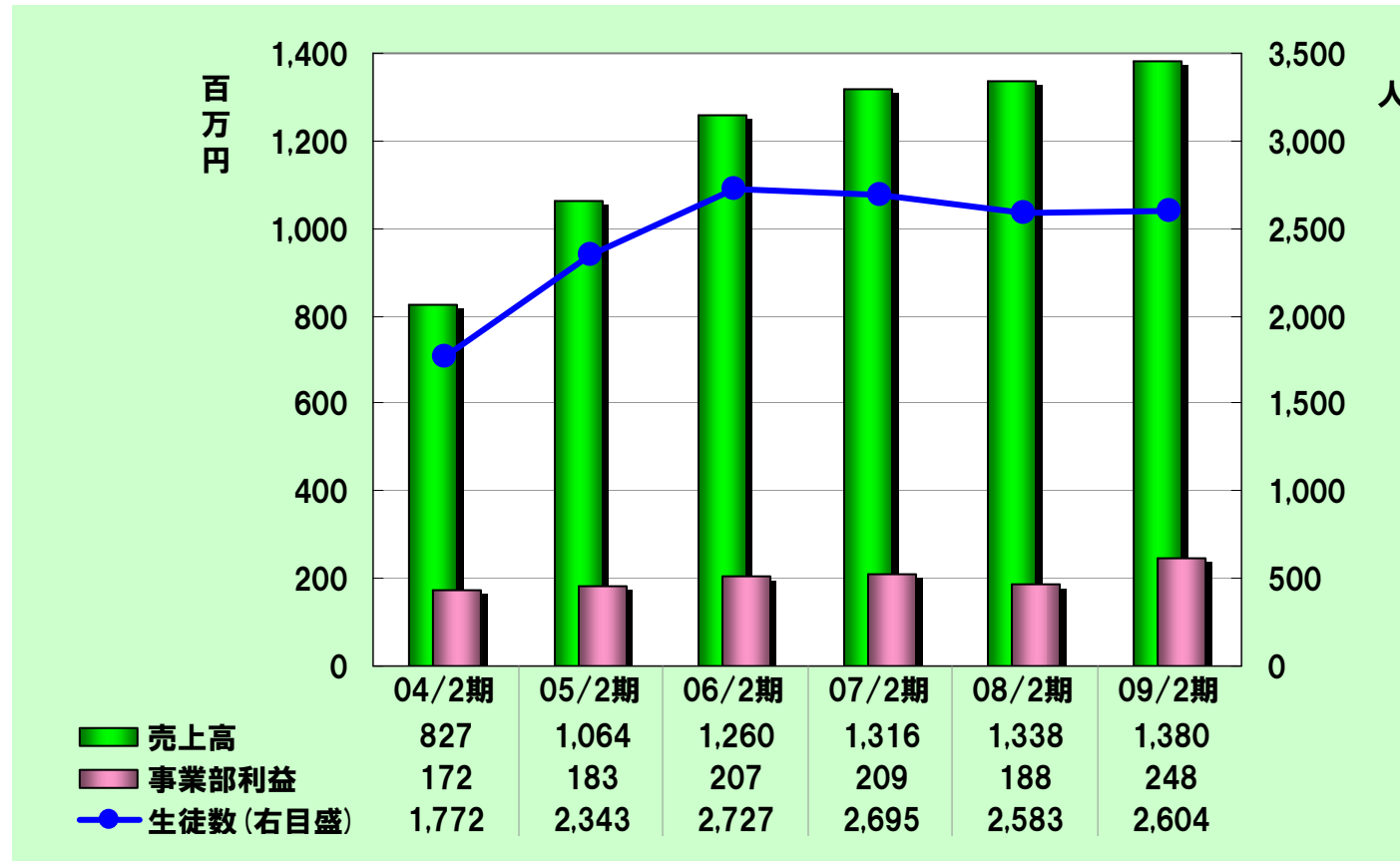
(1) 小中部





部門別業績推移

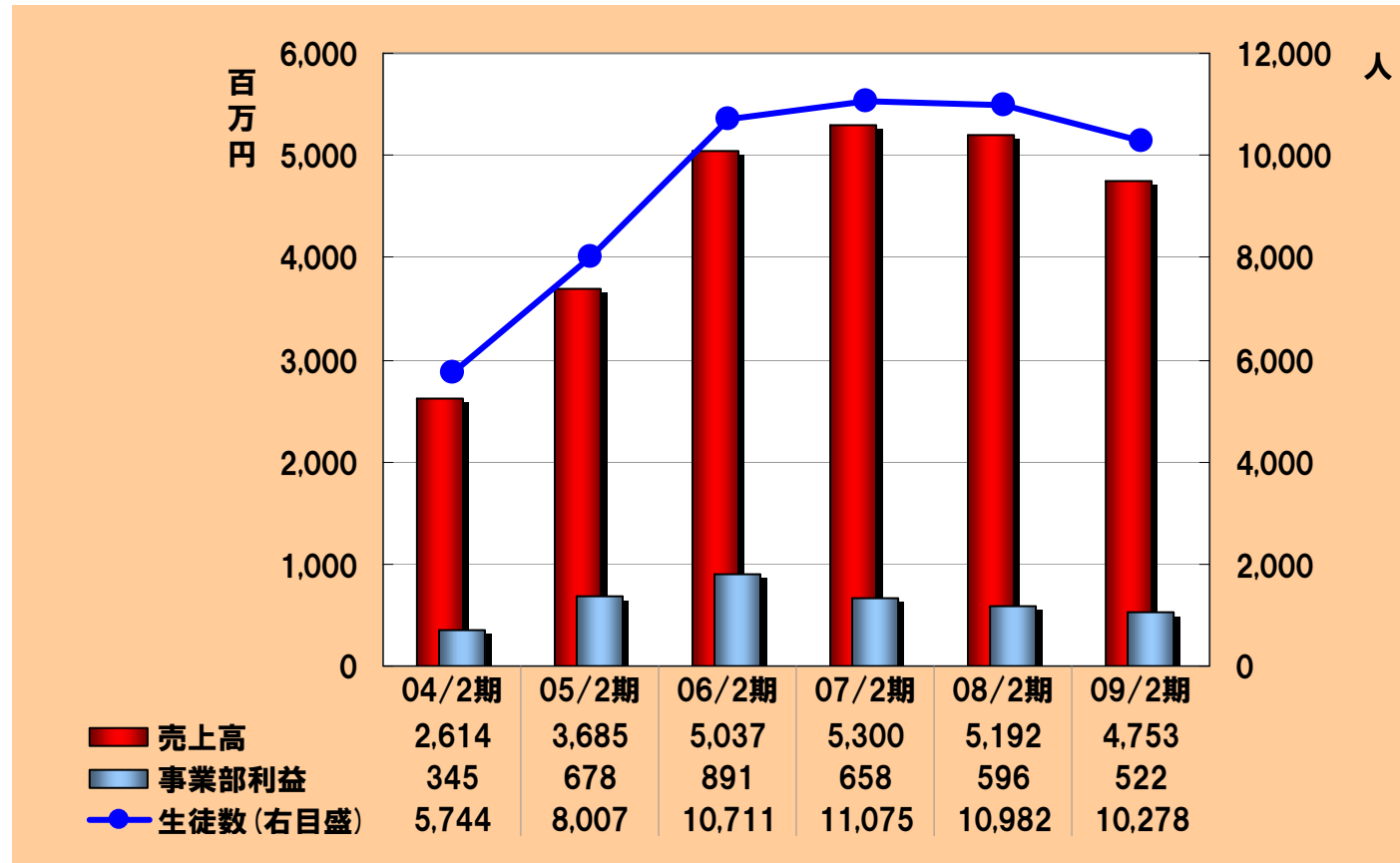
(2) 高校部





部門別業績推移

(3) 個別指導部 (京進スクール・ワン)





部門別業績推移

(4) FC事業

①FC教室（個別指導教室「京進スクール・ワン」）教室数推移

	京都	滋賀	大阪	兵庫	奈良	和歌山	愛知	三重	東京	神奈川	埼玉
2006/2期	2	1	5	1	1	0	5	0	5	5	1
2007/2期	3	3	9	1	2	0	9	0	8	8	1
2008/2期	5	3	10	1	3	0	10	1	8	8	0
2009/2期	7	3	12	2	3	2	10	1	7	8	0

	千葉	茨城	長野	広島	岡山	香川	徳島	福岡	大分	熊本	鹿児島	合計
	2	0	0	3	0	1	0	3	0	1	0	36
	2	0	1	3	0	2	2	2	0	1	1	58
	3	0	2	3	1	2	2	2	1	0	1	66
	3	2	0	4	1	2	1	2	0	0	2	72

▼28期開校状況

→ 12校新設、2校を直営化、4校を閉鎖 合計72校へ

▼29期開校予定

→ 24校を新設開校予定

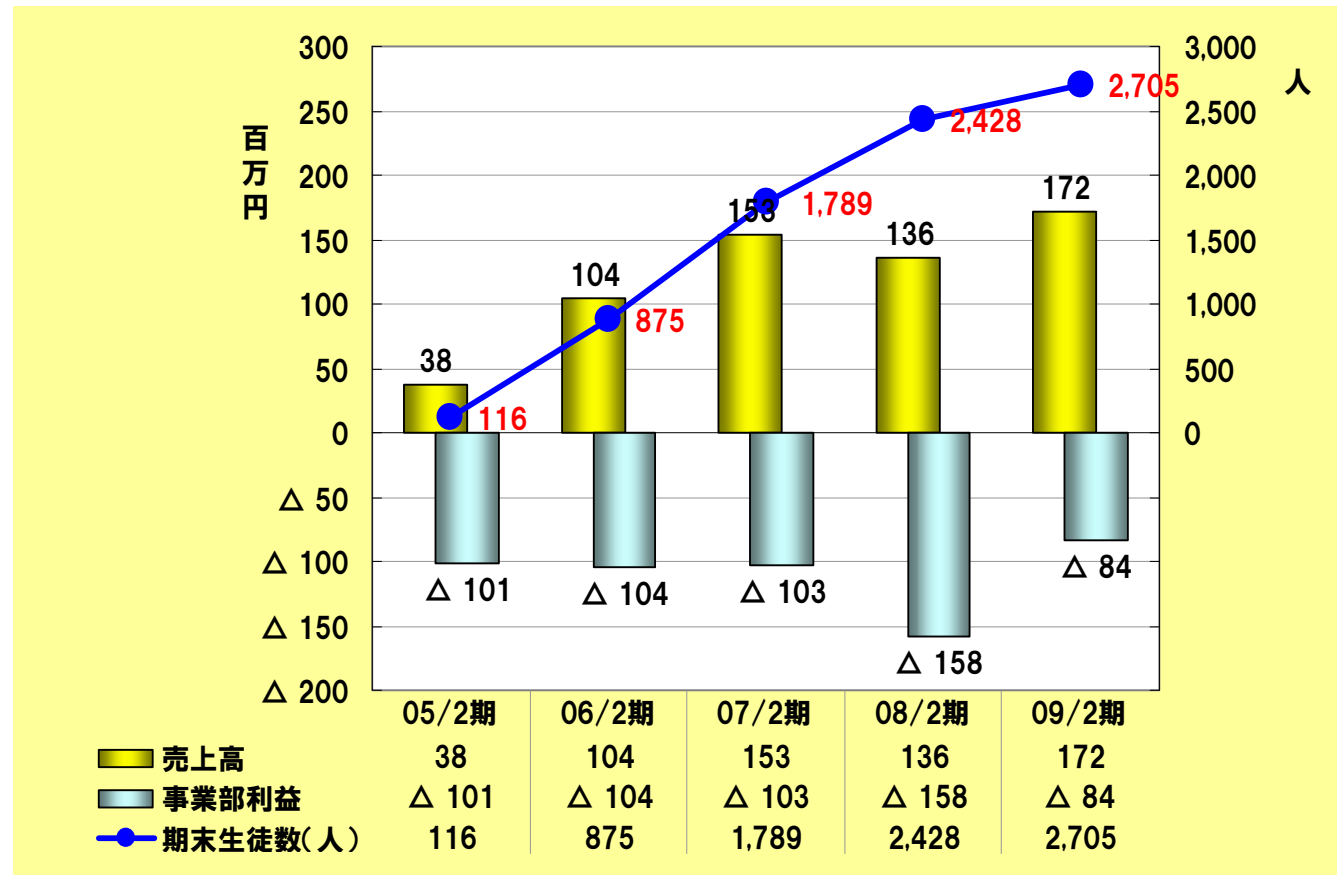




部門別業績推移

(4) FC事業

②業績の推移





合格実績

(1) 全体ならびに主要な実績

① 中学入試 全合格者数 **2,046名**

② 高校入試 全合格者数 **9,658名**

洛南高校 **107名** ※洛南高校は京大合格者数19年連続日本一の名門

京都公立トップ高校

塾別合格者数

No.1

堀川高校探究学科群 **48名** (合格者の**3.3人**に**1人**が京進生)

滋賀公立トップ高校

塾別合格者数

No.1

膳所高校 **124名** (合格者の**3.5人**に**1人**が京進生)

同志社系中・高 **213名** 立命館系中・高 **330名**

③ 大学入試 全合格者数 **5,588名**

東大・京大 **39名** 国公立大 **571名**

同立関関 **1,088名** 産近甲龍 **999名**



※「塾別合格者数No.1」は当社調べによるものです。
 ※大学入試全合格者数には短期大学を含みます。





合格実績

(2) 中学・高校入試①

私立中高・中高一貫公立高校にも強い！

私立中高	2009年春 合格者数(人)
開成・ラ・サール系・東大寺中高	50
洛南・洛星中高	143
同志社系中高	213
立命館系中高	330
京都女子中高	73
東海・滝中高	148
中学合格者数計	2,046
私立高校合格者数計	6,171
国公立高校合格者数計	3,487

中高一貫公立中学	2009年春 合格者数(人)	合格占有率
京都府立 洛北高附属中学	19	23.7%
京都市立 西京高附属中学	23	19.1%
京都府立 園部高附属中学	3	7.5%
滋賀県立 守山中学	17 塾別合格者数No. 1	21.2%
滋賀県立 河瀬中学	28 塾別合格者数No. 1	35.0%
滋賀県立 水口東中学	28 塾別合格者数No. 1	35.0%

※「塾別合格者数No.1」は当社調べによるものです。





合格実績

(3) 中学・高校入試②

公立高校地域トップ校で圧倒的シェア！



公立高校	2009年春 合格者数(人)	合格占有率
京都公立トップ校	堀川探究学科群	48 塾別合格者数No.1 30.0% 3.3 人に一人が京進生
	嵯峨野こすもす科	56 塾別合格者数No.1 28.0% 3.6 人に一人が京進生
	西京エンタープライズシグマ科	35 塾別合格者数No.1 21.9% 4.6 人に一人が京進生
	南陽サイエンスリサーチ科	17 塾別合格者数No.1 42.5% 2.4 人に一人が京進生
	桃山自然科学科	24 塾別合格者数No.1 30.0% 3.3 人に一人が京進生
	亀岡数理科学科	4 10.0% 10.0 人に一人が京進生
滋賀公立トップ校	膳所高校	124 塾別合格者数No.1 28.2% 3.5 人に一人が京進生
	彦根東高校	165 塾別合格者数No.1 51.6% 1.9 人に一人が京進生
	石山高校	77 塾別合格者数No.1 21.4% 4.7 人に一人が京進生
	虎姫高校	47 塾別合格者数No.1 23.5% 4.3 人に一人が京進生
	東大津高校	81 塾別合格者数No.1 22.5% 4.4 人に一人が京進生
	守山高校	45 塾別合格者数No.1 18.8% 5.3 人に一人が京進生
	米原高校	74 塾別合格者数No.1 30.8% 3.2 人に一人が京進生
	八日市高校	75 塾別合格者数No.1 31.3% 3.2 人に一人が京進生
	水口東高校	57 塾別合格者数No.1 23.8% 4.2 人に一人が京進生

※「塾別合格者数No.1」は当社調べによるものです。





合格実績

(4) 小学入試

京進ぷれわん第1期生～第3期生 (3ヵ年実績)

立命館小学校 20名 専願合格率70%

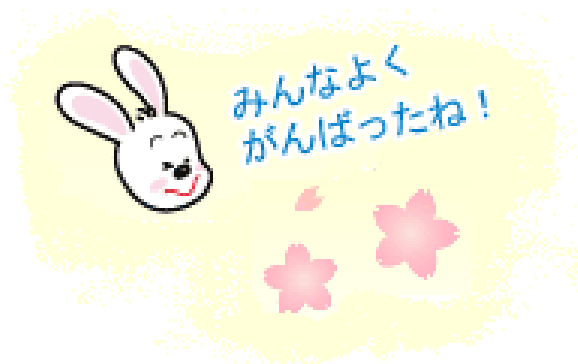
※ 約2倍の競争率(推定)の中での実績

同志社小学校 12名 合格率67%

※ 約3倍の競争率(推定)の中での実績

ノートルダム小学校 22名 合格率100%

※ 約1.5倍の競争率(推定)の中での実績





合格実績

(5) 大学入試

主要大学合格者数推移

大学入試	99年春	00年春	01年春	02年春	03年春	04年春	05年春	06年春	07年春	08年春	09年春
東大・京大	21	35	45	46	32	33	49	54	45	47	39
国公立大	101	145	168	211	212	311	442	537	578	619	571
同志社・立命館・関学・関西	190	219	295	325	387	466	630	973	956	1,117	1,088
京都産業・龍谷・近畿・甲南	141	194	270	300	313	492	616	905	905	976	999

※ 上記は高校部他オール京進での大学合格実績です。

- ・すべて現役合格！！
- ・京都産業・龍谷・近畿・甲南合計999名合格 過去最高！





英検実績

(6) ユニバーサルキャンパス
英検合格実績

5才(年長)で、
2級(高卒レベル)合格!

英検2級・準2級・3級 合計**54名**合格

英検合格者**合計189名**



2級→高校卒業レベル
準2級→高2修了レベル
3級→中3修了レベル
4級→中2修了レベル
5級→中1修了レベル



NDEC ノートルダム
イングリッシュ
コンテスト

在籍生ががんばりました!
最優秀賞 3名受賞
審査員特別賞 4名受賞
優秀賞 4名受賞

第19回KBSちびっ子イングリッシュコンテスト

- 英語スピーチ部門(一般)
小1在籍生が**優秀賞**受賞!
- 英語暗唱部門 自由課題(幼児、小学1・2年生)
年長在籍生2名が**優秀賞**受賞!





TOPICS① リーチング導入

リーチングについてのご報告



京進では今年、中学生を対象とした「リーチング(自立型人間育成プログラム)」の授業を開講しました。

▼リーチングとは・・・

『子どもたちが社会に出たとき、自分の夢(目標)を実現(成功)して欲しい。そのためには、「将来何をしたいのか?」「どんな人間になっていきたいのか?」を考え、その実現に向かって、毎日を大切に過ごす習慣を体得して欲しい。』

そのような願いから、「心・技・体＋生活」に着目し、これらの質を高めていく技術と習慣を体得できるよう開発したプログラムです。

これまでに、今後の大きな柱であるリーチング授業を指導するための講師研修を延べ約100時間実施し、リーチング認定講師数も約250名となりました。受講者も10月の時点で1,000名を突破し、成果が表れています。





TOPICS① リーディング導入

●受講アンケート結果分析

※分析:名古屋大学大学院教育発達科学研究科 平石賢二教授

リーディング受講生に受講前と受講後にアンケートを実施し、その結果、受講後、下記の項目において明らかに向上がみられたという結果を得ました。

・目標指向性

→ 自分の将来に対して目標や計画がある状態、
またはそれに向けて準備をしている状態

・自己実現態度

→ 自分の夢や目標をかなえようと前向きに取り組む姿勢

・充実感

→ 生活の中での充実感、生き生きした感情、満足感

・自己の創造・開発

→ 自分の可能性の追求、自らの創造・開発、将来への希望と期待、
興味と好奇心を持つ姿勢、自己の肯定と受容などの態度





TOPICS① リーディング導入

■続々と受講者の変化が保護者の方から報告されています

学力向上に大きな効果！！

リーディング 《受講者の声》

生徒が **変わった!** 

成績が向上し、家族との会話が多くなり、笑顔が増えて家庭が明るくなった。この世に生まれたことに感謝していると聞き、うれしかったです。(中3)

テスト前に自分から自主勉強をするようになった。そして学校のテストの点数があがった。(小5)

1学期の中間テストの際、テストをがんばることについての目標やルーティンチェック表に記載し、計画に落とし込み勉強をしました。その結果、**5科目で初の450点に到達**し、やればできると実感してくれました。(中2)

自己紹介シートを書く際に、自分について深く考え、夢も見つかりました。それからは、誰よりも積極的な取り組みを見せ、**見事期末テストの点数も20点近くUP**しました。(中3)





TOPICS① リーディング導入

■続々と受講者の変化が保護者の方から報告されています

生活習慣、態度に変化！



部屋をきれいに
するようになったり、
椅子がちゃんとしま
われていたりしまし
た。(中3)

靴をきちんとそろえ
られる。挨拶を自
分からすすんで
するようになった。
(中2)

勉強に対する
向上心が出てき
た。(中1)

以前はすぐに「無理」
「できない」を連発し
ていたのが「でき
る」「やれる」に
変わってきた。
(中3)

将来のことについ
て、真剣に考え
る姿勢が見ら
れるようになった。
(中2)

自己主張、自
己表現がうまく
出来るようになり
ました。説明が筋
道たてて話せるよう
になりました。(小6)





TOPICS② CSR報告書

KYOSHIN CSR REPORT 2009 -①

京進は、全ての従業員が、生徒の皆さんの安全を第一義と考え、日常業務の中で、常に意識して、事故等の未然防止に努める取り組みを行っております。

これまで、これらの内容は「安全対策に関するリーフレット」して発行をして参りました。2009年からは、事業活動における企業の社会的責任の視点から紹介する「CSRレポート」に内容を改め、多様なステークホルダーの皆様への情報開示・情報提供に努める所存です。





TOPICS② CSR報告書

KYOSHIN CSR REPORT 2009 -②

<報告内容一部紹介>

●安全対策プロジェクト

2008年度は安全対策プロジェクトを立ち上げ、今まで行ってきた全ての対策を見直し、より実態に即した対策へと整備、改善を行いました。

●講師研修

2008年6月～10月に集合塾部門(小中部)の講師を対象に以下3点を目的とした研修を実施しました。

- ①価値観の共有
- ②安全に関する意識を高める
- ③危機察知能力向上

●普通救命講習の受講とAED設置

2008年に87名が普通救命講習を受講しました。また1事業所にAEDを設置しました。



●ミャンマーサイクロン、中国四川省地震被害に対する救援活動

京進各校及び本社において2008年6月に救援募金活動を実施しました。合計359,828円の真心の救援募金が集まりました。お預かりした救援募金は、日本赤十字社、ミャンマー総合研究所を通じて、被災地救援活動に役立てて頂きます。

※ ご紹介したのは一部となります。詳しくは当社ホームページをご覧ください。

<http://www.kyoshin.co.jp/>





TOPICS③ ミャンマーデフスクールへの支援

発展途上国への支援活動 ～これまでの取り組み～

●ミャンマーデフスクールへの支援活動

京進では、毎年経常利益の1%の枠内で開発途上国支援や障害者福祉の視点での寄付を行っています。1999年からミャンマーのマンダレーデフスクール（聾啞学校）へ支援活動を始めました。

職業訓練センターとは？

職業訓練センターは、マンダレーデフスクールの生徒さんが、縫製、編み物、パソコンを使ったグラフィック・デザインなどの技術を身につけるために、訓練を受けられる施設です。



●これまで寄付

- 1999年/ 寄宿舍建設(60名収容)、スクールバス、パソコン、コピー機、補聴器類
- 2000年/ 職業訓練センター(鉄筋2階建て)
- 2001年/ 各種職業訓練コース機器類一式
- 2002年/ 女子生徒用寄宿舍完成(60名収容)
- 2003～2004年/ 本館(2階建て)建設(完成)
- 2005年/ スクールバス、パソコン、コピー機、補聴器類
- 2006年/ 各種職業訓練コース機器類一式
- 2007年/ 学校設備、職業訓練センターの修繕
- 2008年/ 職業訓練センター拡充設備と費用、学校運営資金
- 2009年/ 職業ネットワーク設備・視聴覚センター設備



支援の輪を広げるために ～職業訓練センター特製 バッグの販売～

マンダレーデフスクールの職業訓練センターで、生徒さんが作ったバッグを、京進にお通いいただいている生徒さんに購入してもらうことで生徒の皆さんにも支援に参加してもらいました。この活動を通して、生徒の皆さんに「世界に目を向けてもらえるきっかけ」や「支援に参加するやさしい心」を育むことが、少しでもできればと願っています。



第29期 (2010年2月期) 単年度方針と重点施策



29期（2010年2月期）単年度方針

「京進ルネッサンスに果敢に挑戦」

- ① ITを活用した新規商品、新規事業により新たな市場開拓、顧客創造を行う
- ② 自立型人間育成プログラム「リーチング」等により、従業員の成長と満足度を高め、「絶えざる革新」の組織風土を追求する
- ③ 経費削減や業務の生産性向上を推進することで、厳しい経営環境に耐えうる「筋肉質経営」を追求する





2010年2月期業績見通し

全社業績予想

	2010/2期			2010/2期	
	通期予想	実績	前期比	第2四半期累計予想	前期比
売上高	11,770 百万円	11,657 百万円	101.0%	5,445 百万円	96.3%
営業利益	306 百万円	305 百万円	100.1%	△ 432 百万円	-
経常利益	251 百万円	238 百万円	105.1%	△ 464 百万円	-
当期純利益	150 百万円	59 百万円	-	△ 322 百万円	-

▼新設開校予定(直営校)

京進e予備校(後述)専用教室1校

FC教室の直営化1校





新学習システム（新規商品）の導入

(1) 概要

～ITにより多様化するニーズに対応～

インターネットを用いた新商品を導入し、通塾生の学力向上と新たな顧客の入室促進を図る

京進 **eドリル**

●小・中学生対象
自宅のパソコンでの
在宅基礎学習

●高校生対象
一流講師による約
7,000講座に及ぶ映像
授業

京進 **e予備校**





新学習システム（新規商品）の導入

(2)



小中学生対象
の在宅学習



対象：小学1年生～中学3年生

特徴：

- ① 自宅のパソコンを使った在宅学習
(小学生4科目/小1・2は算国/中学生は5科目)
- ② 教科書レベルの繰り返し学習で学習の定着を図る
- ③ ゲーム感覚で楽しみながら実力アップ
- ④ いつでも、何度でも、自分のペースで学習できる
- ⑤ 京進の先生やeコンシェルジュがしっかりサポート
- ⑥ 低料金で安心の月謝制



● 家庭学習として学習量が確保でき、学力向上が図れる

● できる生徒はどんどん先取り学習として活用できる

● 通塾されていない家庭にも学習サービスを提供することで貢献したい

● 通塾している生徒にとって、塾での受講科目以外の科目の学習ができ、総合的に学力向上が図れる

● 定期テスト前には、テスト範囲の復習として利用できる





新学習システム（新規商品）の導入

(3) 京進 e 予備校

高校生対象の映像授業

対象：高校1年生～3年生

特徴：

- ①インターネットを活用した一流講師陣による映像授業個別学習システム
- ②全学年全科目対応・基礎学力育成から難関大入試まで
- ③「12分講義＋確認テスト」で集中・定着を図る
- ④受験のプロ講師陣による約7000講座の映像授業
- ⑤いつでも、何度でも、どこからでも自由自在に学習できる
- ⑥基礎学力も強化・家庭での復習も可能
- ⑦低料金で安心の月謝制



- 生徒の学習の生産性向上
- 結果として従業員の生産性向上





新規事業分野へ参入

(1) 新規事業概要

学習塾から、日本と世界の総合教育企業へ！

**「日本と世界の教育文化の向上、
社会の進歩と善良化に貢献します」**

① 日本語教育事業

中国広東省佛山市において中国人の方を対象とした
日本語教育の提供

② 家庭支援事業

子育てや家庭のあり方に悩みを持つ方に対するソリューション提供

③ リーディング事業

生徒に対する自立型人間育成プログラム提供に加え、大学生や
企業人対象のサービス提供を開始



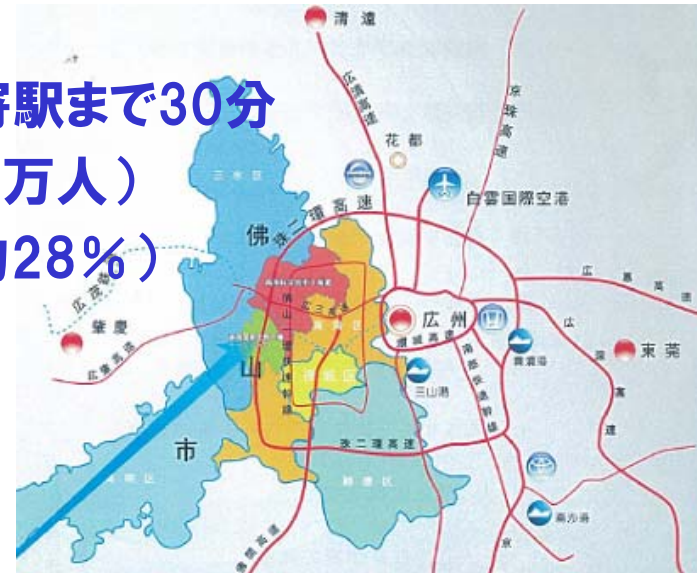


新規事業分野へ参入

(2) 日本語教育事業-①

中国広東省佛山市南海区概要

- ① 広州市中心部より地下鉄で最寄駅まで30分
- ② 人口110万人(佛山市全体560万人)
- ③ パソコン普及率71%(中国平均28%)
- ④ 南海区日系企業数52社



日本企業が抱える課題

= 現地採用雇用者との言語コミュニケーション
 → 日本語教育の提供サービスへのニーズ





新規事業分野へ参入

(2) 日本語教育事業-②

以下の取り組みを行い地域の皆様に貢献します

- ・日本語教育事業を行う教育コンサルタント会社設立
- ・日本語学校の開校
- ・企業内での日本語研修
- ・現地大学での日本語講座を担当
- ・一般の社会人対象の日本語教室





新規事業分野へ参入

(3) 家庭支援事業-①

本来家庭は・・・

- 家族全員が安心感を得る場（ホッとできる場）
- 子どもがひとり立ちする為の生活の基礎訓練の場

背景（現在の家庭環境）

家庭環境の変化

少子化、核家族化、都市化、物質主義など



子育ての不安増大!!





新規事業分野へ参入

(3) 家庭支援事業-②

～笑顔のあふれる家庭を目指して～

① 「うちのちから (仮称)」 診断テスト

家庭の健康度を診断するテスト

② 0～9歳の子を持つ親限定のSNS

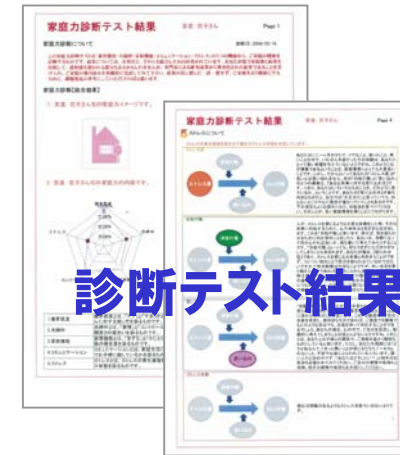
親が安心して安全に

コミュニケーションができる場

③ 「うちのちから (仮称)」 向上セミナー

家庭の健康度を向上させるスキルを

修得するセミナー





新規事業分野へ参入

(4) リーディング事業

～大学生や企業(大人)へ提供～

京都産業大学の「キャリア形成支援教育」を

目的としたクラスで6時間(3時間×2日)の研修を実施

<内容>

- ・リーディングの講義
- ・目標設定用紙とドリームツリーの作成(グループワーク)
- アンケートでは8割の学生から好評
「有意義だった」「また受講したい」
- また、その他の企業・大学からもオファーあり

今年度より大学・企業(大人)の
研修プログラムの開発・研修実施へ



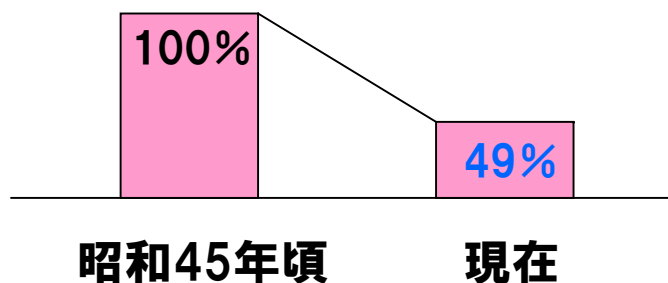
今後、当社が目指すもの



日本の教育の現状

(1) 日本の教育の現状

学習内容の変化



年間授業時間

(調査期間:昭和55年~57年 対象:中1)

日本の中学生の数学の授業時間数は**先進国中、最低**であった。

にもかかわらず
さらには...

**公立学校は、平成14年から、
完全週休2日制**





日本の教育の現状

(2) ゆとり教育が引きおこしたもの

- ・自主性 ⇒ 放任
- ・非管理 ⇒ 無秩序
- ・創造性教育 ⇒ 何ら成果も生まず、
基礎学力の大幅な低下

結果

- ・ニートやフリーターなど、
将来に希望を持たない若者の増加
- ・青少年の凶悪化
- ・いじめ
- ・学力の低下
- ・企業の倫理観の欠如
- ・コンプライアンスの無視

週休2日制による学習時間の減少

2学期制の導入によるテスト実施回数の減少



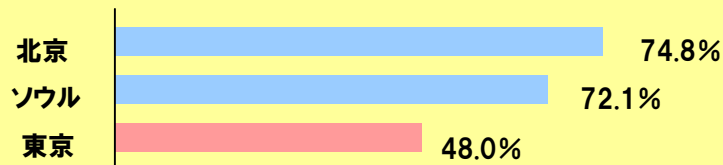


日本の教育の現状

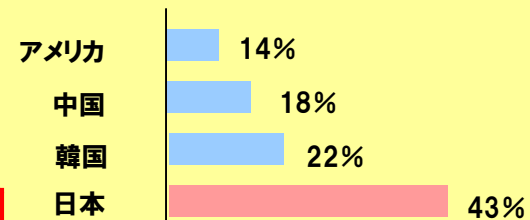
(3) 小学生の生活習慣に関する調査より

※日本青少年研究所
2006年10月～12月にかけて調査

① 将来のために今頑張りたい！



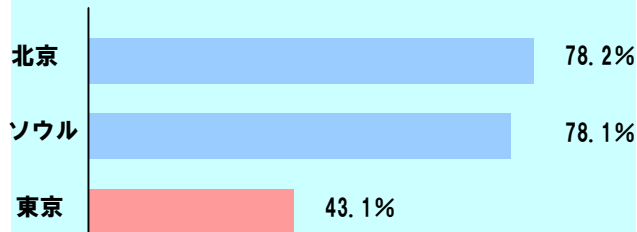
② のんびりと暮らしていきたい！



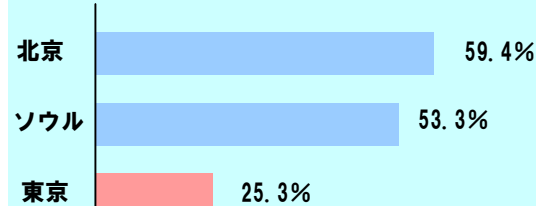
夢や希望を持たなくなっている

Q.どのような人間になりたいか？

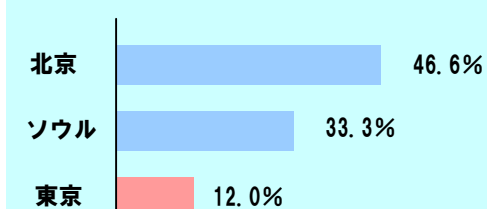
③ 勉強の出来る子になりたい



④ 友達から人気のある子になりたい



⑤ クラスのリーダーになりたい



意欲が乏しい 積極性も少ない 無気力





各国の教育事情

(4) 各国の教育事情

◆中国

全寮制のエリート教育を行い、国家政策として教育へ力を入れている。

◆シンガポール

世界的な学者を高給で招聘し、徹底した学力向上への取り組みを行っている。

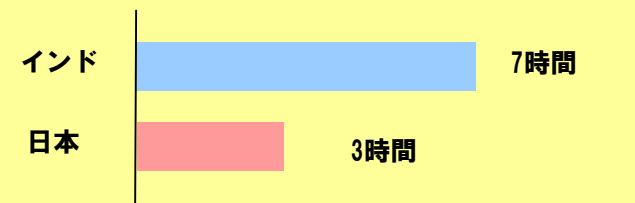
◆韓国

日本の高度成長と成功は、教育（特に日本の学習塾）によると判断し、韓国の学習塾の人件費を国家が負担する形で行っている。⇒その結果、韓国の学習塾業界は日本以上の隆盛を誇るようになった。

◆インド

この結果・・・アメリカのIT産業、情報産業を担っているのは、インド人！！

公立中学での数学の時間数



◆日本

ゆとり教育の影響下、学力の大幅な低下を抑えてきたのは、学習塾

私たちの役割と考えたい

無気力な生徒

導いていく役割

積極的な意欲
向学心に燃えた生徒





当社の役割

当社は何をすべきか？

全ての生徒・若者に**夢**を持たせ、**目標**を持たせて、その実現のために毎日**規則正しい生活を送り**、**夢実現、目標達成**のための**努力を継続して行わせること**



リーディングに取り組むこと

- 日本人の持つ勤勉性
- 努力を評価する古くからの価値観
- DNA、知的向上心に加えて倫理観や躰、礼儀 など

日本古来の美德を取り戻さなければなりません。





将来の日本の人材育成のために

リーチングで養う心

- ・感謝する心
- ・親や先生、先輩を敬う心
- ・他人が喜ぶことをする利他の心
- ・働くことの素晴らしさを感じ、社会に役立ち貢献することを喜ぶ心
- ・気品と誇りと勇気のある人間に

日本の将来のためには、それぞれ国民ひとりひとりが夢を持ち、目標を持ち、自分の生活態度を変え、地道に努力をつづけることしかないと考えております。

